

Bluse mit Raglan-Ärmeln

Schwierigkeitsgrad



Nähzeit

5 bis 6 Stunden

© Elna International Corp. SA, alle Rechte vorbehalten.



Material

- 120 cm Crêpe de Chine-Seide (als Futterstoff)
- 120 cm doppelseitige Musselin-Seide
- 60 cm x 60 cm von dem Stoff, der mit dem Stich der Stitch Composer-Software verziert wurde
- 1 Knopf
- Paspel von 5 mm Breite und 4 cm Länge (aus den Musselinresten für die Knopfschleufe)
- Nähgarn (in der Farbe des Stoffs)
- Heftgarn, Nadel, Stecknadeln, Zentimetermaß, Schere

Maschinen

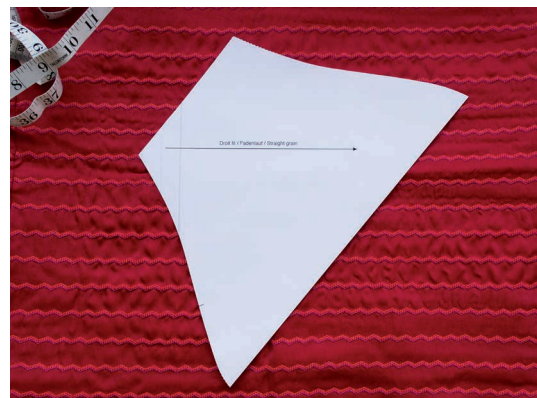
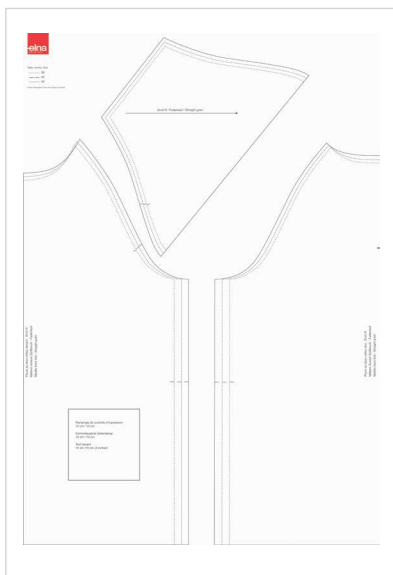
- Elektronische Nähmaschine von elna, zum Beispiel aus der Serie eXperience oder eXcellence (in dieser Anleitung die eXcellence 780+)

Das Projekt

Leicht und prunkvoll, dieses Oberteil aus Musselin mit einem Futter aus Crêpe de Chine. Die Schultern mit Raglan-Ärmeln sind mit einer erhabenen Naht verziert, die wir mit unserer Software zur Erstellung von individuellen Stichen, dem Stitch Composer, entworfen haben.

Der exklusive Stich ist auf unserer Website elna.com unter der Rubrik „Inspirationen“ verfügbar. Der Stich ist kompatibel mit den Maschinen eXcellence 780+, eXpressive 860 und 920.

Anleitung



1. Laden Sie das Schnittmuster herunter, das auf der Website von elna unter «Inspirationen» verfügbar ist. Drucken Sie zunächst nur die Seite mit dem Kontroll-Quadrat aus und überprüfen Sie mit einem Lineal, dass es exakt 10 cm x 10 cm misst, drucken Sie dann die restlichen Seiten aus. Das Schnittmuster besteht aus mehreren Blättern, die mit Hilfe der Markierungen (Linien und Buchstaben) zusammengefügt werden müssen. Wenn Sie das Schnittmuster zusammengefügt haben, schneiden Sie die Schnittteile passend zu Ihren Maßen aus.

2. Zuschnitt

Aus dem Futterstoff **zuschneiden:**

- Vorder- und Rückenteil (im Stoffbruch) mit 1,5 cm Nahtzugabe an den Seiten und am Saum und 1 cm Nahtzugabe für den Halsausschnitt und die Ärmelausschnitte.
- die Ärmel im schrägen Fadenlauf, mit 1 cm Nahtzugabe rundum.

Aus dem Musselin **zuschneiden:**

- Vorder- und Rückenteil (im Stoffbruch) mit 1,5 cm Nahtzugabe an den Seiten und am Saum und 1 cm Nahtzugabe für den Halsausschnitt und die Ärmelausschnitte.

Markieren Sie den Schlitz auf der Rückseite.

Elna-Tipp Nr. 1

Um den Zuschnitt von leichten und rutschigen Stoffen zu erleichtern, wie z. B. Seidenmusselin oder Crêpe de Chine, decken Sie die Arbeitsfläche zuvor mit einem Musterstoff ab. Das verhindert ein Verrutschen des Stoffs und erleichtert Ihnen das Durchpausen des Schnittmusters und das Zuschneiden des Stoffs.



3. Ärmel

Wenn Sie zuvor den Stoff für die Raglan-Ärmel mit dem Stitch Composer-Stich vorbereitet haben, schneiden Sie die Ärmel aus dem Stoff aus und lassen Sie rundum 1 cm Nahtzugabe stehen.

Wenn Sie keine dekorierten Ärmel möchten, schneiden Sie die Ärmel aus dem Musselin mit 1 cm Nahtzugabe aus.



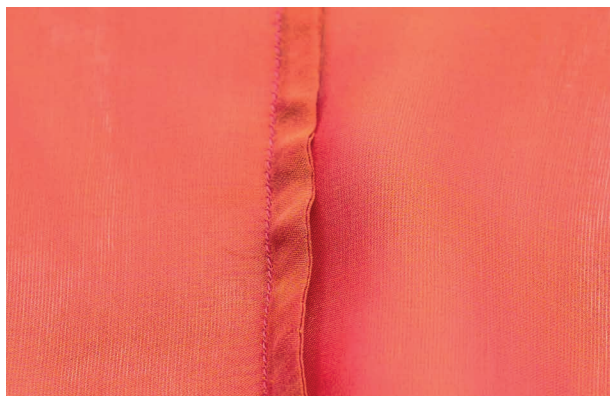
4. Annähen der Ärmel

Musselin

Ärmel: die Ärmelrücken auf den Rücken des Oberteils legen, rechte Stoffseiten aufeinander. Feststecken, eventuell heften und mit 1 cm Nahtzugabe feststeppen. Die Vorderteile der Ärmel mit dem Vorderteil des Oberteils auf gleiche Weise zusammenfügen. Die Nahtzugabe auf 5 mm zurückschneiden und anschließend die Nähte zur Seite bügeln.

Futter

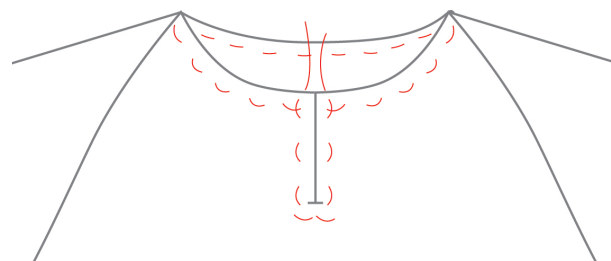
Gehen Sie beim Futter genauso vor wie beim Musselin.



5. Zusammenfügen der Seitenteile (Kappnaht)

Die beiden Seitenteile mit den linken Stoffseiten aufeinander legen, so dass die Kanten übereinander liegen. Feststecken und in 5 mm Abstand von der Kante absteppen. Die Nahtzugaben bügeln und zu einer Seite legen. Das Oberteil zur anderen Seite wenden. Der Stoff liegt jetzt rechts auf rechts. Nun die Seitennähte nochmals mit 1 cm Nahtzugabe absteppen und zu einer Seite bügeln.

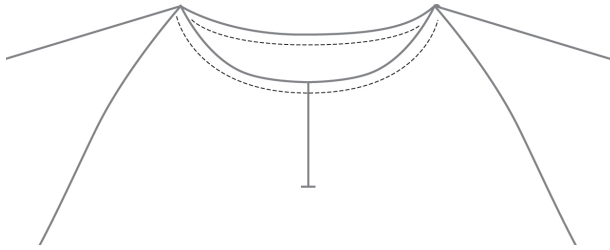
Bei den Seitenteilen des Futters ebenso vorgehen.



6. Zusammenfügen des Halsausschnitts

Den Musselin und das Futter rechts auf rechts legen.

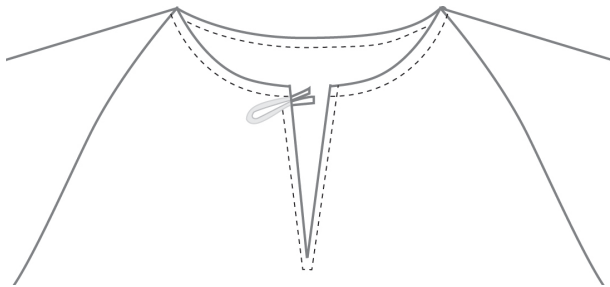
Die Ärmelnähte und die Mittenmarkierungen an Vorderteil und Rücken übereinanderlegen. Feststecken und zusammenheften. Legen Sie die beiden Markierungen für den hinteren Schlitz übereinander.



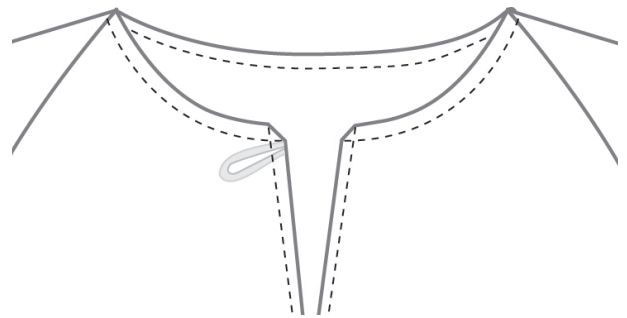
7. Den Halsausschnitt 1 cm vom Rand steppen. Die Naht bügeln und die Nahtzugabe auf 5 mm zurückschneiden.



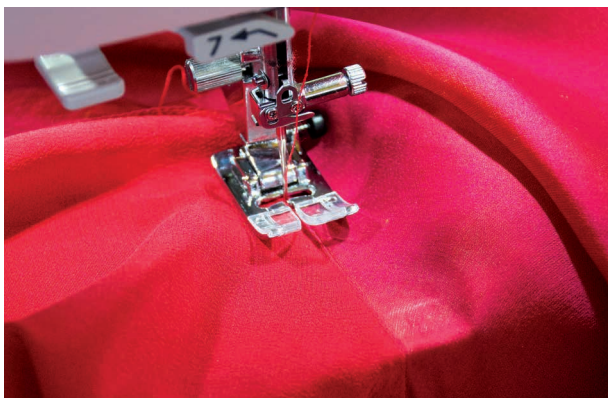
8. Nähen Sie auf beiden Seiten der Markierung für den Schlitz im Rückteil bei 4 mm. Lassen Sie eine Öffnung von 1/4" (1 cm) für die Knopfschleufe.
Schneiden Sie mit einer feinen Schere die beiden Stofflagen zwischen den beiden Stichreihen ein.



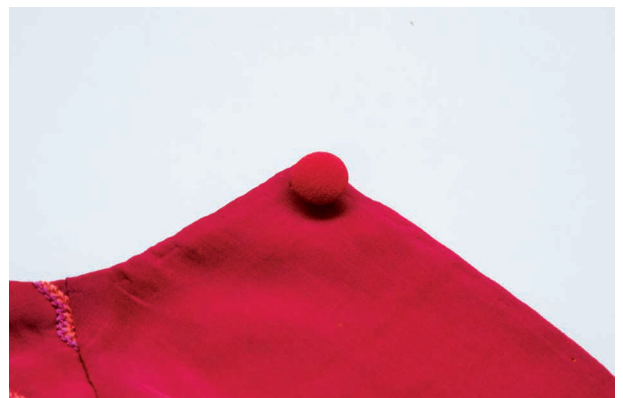
9. Stecken Sie die Schleufe für den Knopf in die Öffnung. Fixieren Sie sie mit einem Heftstich. Steppen Sie dann die Öffnung zu.



10. Formen Sie die Ecken des hinteren Schlitzes, drehen Sie den Stoff wieder auf die rechte Seite und bügeln Sie den Ausschnitt und den hinteren Schlitz.



11. Für einen verstärkten und betonten Halsausschnitt steppen Sie den Ausschnitt knappkantig (im Abstand von ca. 2 mm) auf der Futterseite ab. Die Nahtzugabe liegt ebenfalls auf der Futterseite, Sie steppen sie dabei mit fest.



12. Nähen Sie den Knopf von Hand auf die andere Seite des hinteren Schlitzes.



13. Nähen der Ärmelsäume

Die Ärmelsäume auf links zwischen die beiden Stofflagen führen. Feststecken und wenn notwendig heften, anschließend 1 cm vom Rand steppen. Die Säume auf demselben Weg wieder auf rechts drehen und anschließend von rechts bügeln.



14. Schließen der Armlöcher

Zum Schließen der Armlöcher das Oberteil auf demselben Weg wie die Ärmelsäume auf links ziehen (zwischen den beiden Stofflagen). Den Musselin auf das Futter legen, die rechten Stoffseiten aufeinander. Feststecken und wenn notwendig heften, anschließend 1 cm vom Rand steppen. Die Nahtzugabe um 2 mm zurückschneiden und den Stoff anschließend umdrehen und die Nähte von rechts bügeln.



15. Säume

Das Oberteil auf links drehen. Den Futtersaum um ca. 4 mm umschlagen, bügeln und dann noch einmal um 5 mm umschlagen. Feststecken und heften, anschließend absteppen. Den Vorgang mit dem Musselin wiederholen und die Säume bügeln.



Bravo, nun ist Ihre Bluse fertig!