

## *Robe avec bordure décorative*



### Niveau de difficulté



### Temps de réalisation

2-3 heures

Création de la robe et préparation du tutoriel:  
Atelier de création, P&L Mercier, Etoy, Suisse  
[www.plmercier.com](http://www.plmercier.com)

© P&L Mercier, Tous droits réservés.

## Matériel

- patron de couture
- 150 cm de tissu (largeur 140 cm)
- fil
- aiguille
- craie
- ciseaux
- épingles

## Machines

- machine à coudre électronique elna, par exemple de la série eXperience ou eXcellence (dans ce tutoriel eXcellence 720PRO)
- machine overlock elna eXtend

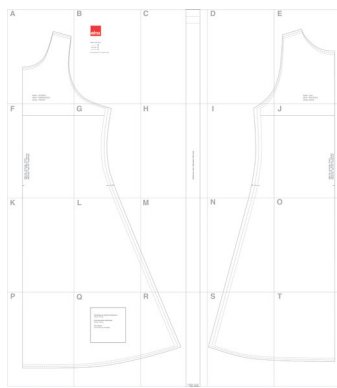
## Réalisation

### Fronces

La technique la plus utilisée est de se servir d'une couture de fronces. Cette couture au point droit, faite à la machine, invisible sur l'ouvrage final, va permettre de froncer le tissu en tirant le fil, qui va s'enrouler sur lui-même pour donner cet aspect de fleurs.

Afin que le tissu soit plus facile à froncer, le point de couture utilisé pour faire la couture des fronces doit être plus long. Ici la machine est réglée à 5. Une fois les fronces réalisées, les fils restants après la fronce vont être noués et coupés des deux cotés. La couture des fronces se situe au milieu du ruban. Commencer par faire une couture, sur la largeur à froncer.

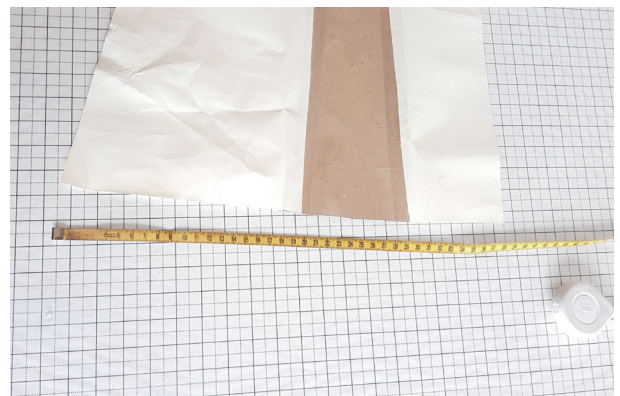
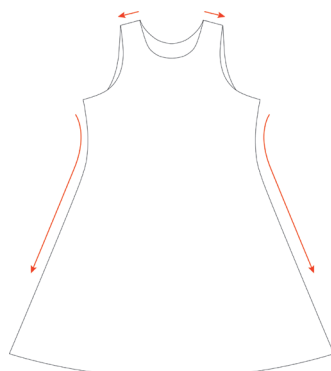
Attention à ne pas assurer la couture avec des points arrière au début et à la fin de la couture.



1. Télécharger le patron de couture disponible sur le site internet d'elna dans la section «Inspiration». Pour commencer, imprimer seulement la page avec le carré de contrôle, vérifier avec une règle que le carré mesure exactement 10 cm x 10 cm, puis imprimer le reste des pages.

Le patron est composé de plusieurs feuilles qu'il faut rassembler à l'aide des repères (lettres et lignes). Une fois, le patron assemblé, modifier le patron pour l'ajuster à vos mensurations, puis découper les pièces.

2. Poser le patron sur le tissu, milieu dos et milieu devant sur la pliure du tissu. Couper le tissu en laissant 1 cm de valeur de couture tout autour de votre patron.

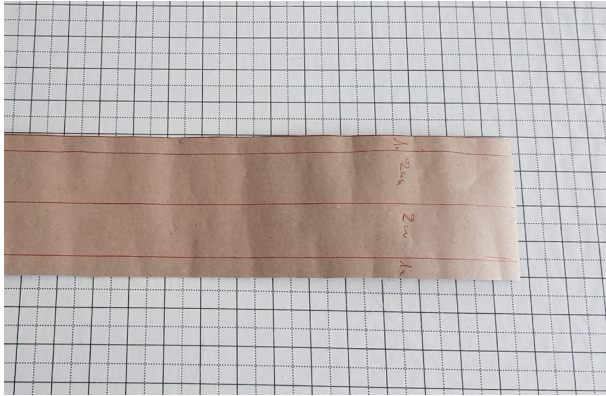


3. Surfiler les cotées de votre robe avec un point overlock. Ensuite épingler, endroit contre endroit, les épaules et les cotés de la robe et assembler avec le point d'assemblage overlock 4-fils. Retourner les ourlets des emmanchures et de l'encolure de 1 cm vers l'intérieur et repiquer avec un point droit.

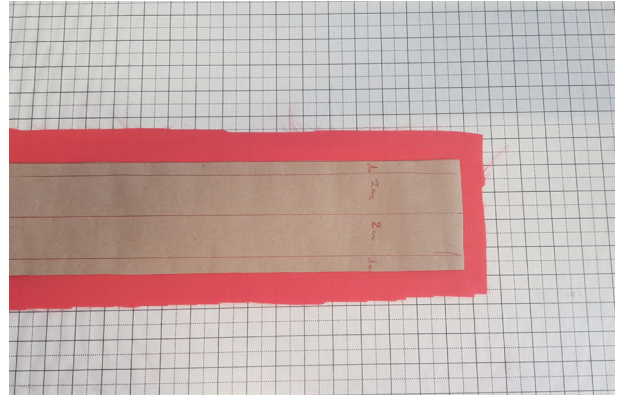
4. Pour déterminer la longueur du tissu nécessaire pour les fronces, mesurer le contour total de la robe puis, ajouter environ le double.

Exemple: longueur totale de l'ourlet + la longueur souhaitée de fronces.

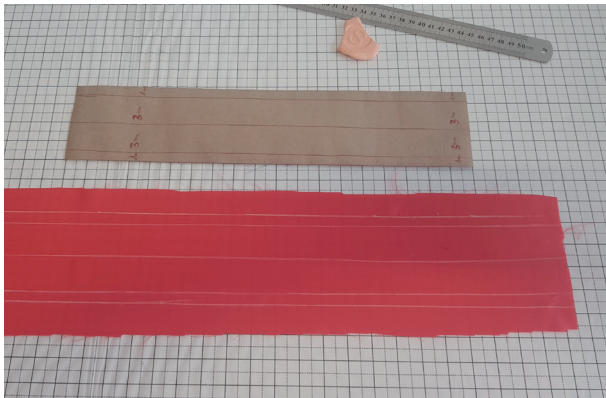
Exemple: 109 cm + 100 cm pour les fronces = 209 cm



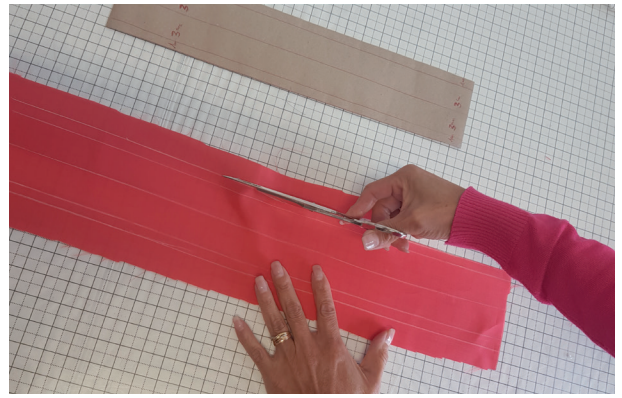
- 5.** Patron de ruban  
Longueur selon le volant de votre robe. Ex. 209 cm  
Largeur entre 2 à 3 cm + 1 cm pour la couture



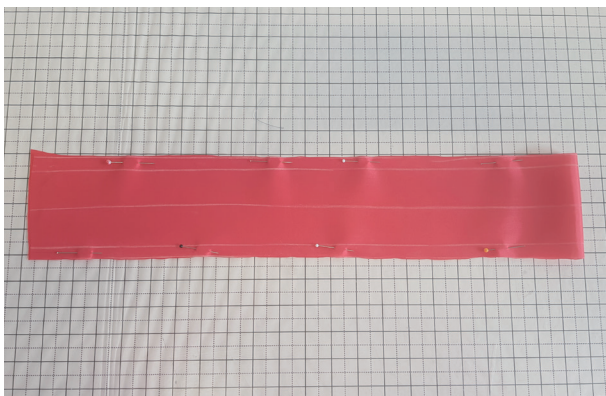
- 6.** Définissez la longueur de décoration (fronces) de votre robe en fonction de la forme et de la taille que vous souhaitez donner aux fronces. Plus long est votre ruban, plus marquées seront les fronces.



- 7.** Tracer le patron du ruban sur le tissu avec une craie (épingler le patron sur le tissu pour bien le tenir en place).



- 8.** Couper en suivant votre tracé horizontal.



- 9.** Laisser 1 cm de marge de couture de chaque côté et plier le ruban à moitié dans le sens de la largeur.



- 10.** Fixer le pied standard «A» pour couture droite sur votre machine elna, sélectionner le point droit et coudre.



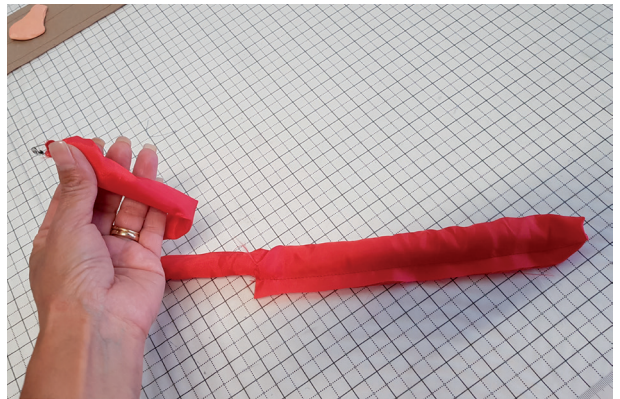
11. Coudre une ligne droite sur tout la longueur de votre ruban à 1 cm du bord.



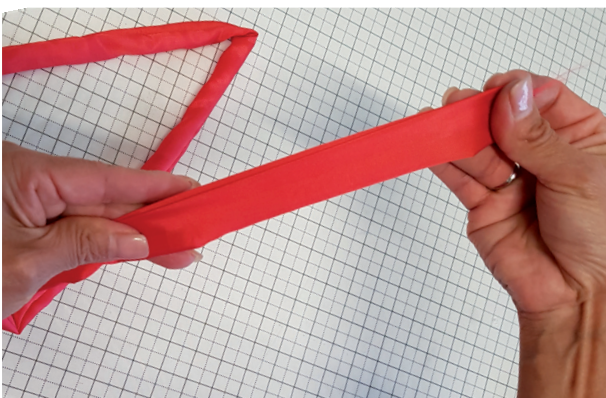
12. Repasser la couture ouverte.



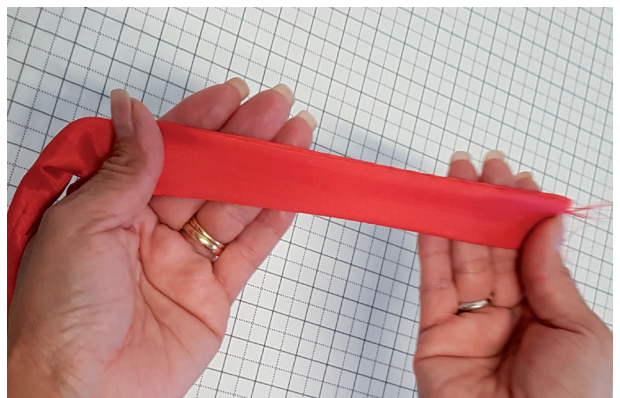
13. Accrocher une épingle à nourrice sur une extrémité du ruban.



14. Plonger l'épingle à nourrice à l'intérieur du tube et froncer le tissu afin de faire avancer l'épingle et retourner le tissu à l'intérieur du tube. Tirer l'épingle lorsque elle apparaît de l'autre côté du tube pour dérouler entièrement le ruban à l'endroit.



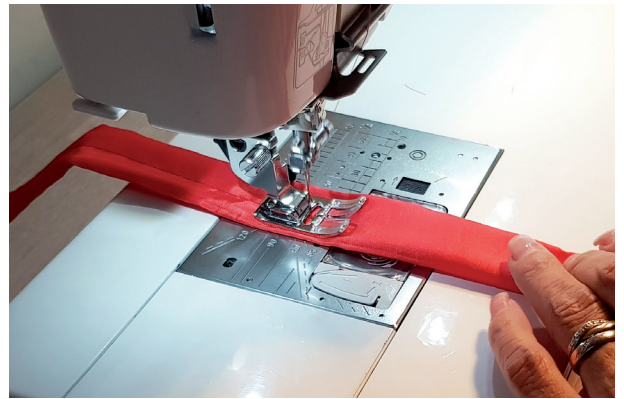
15. Le ruban est retourné et prêt pour les fronces.



16. **Fronces**  
Coudre une ligne de fronces au milieu sur toute la longueur du ruban préparé.



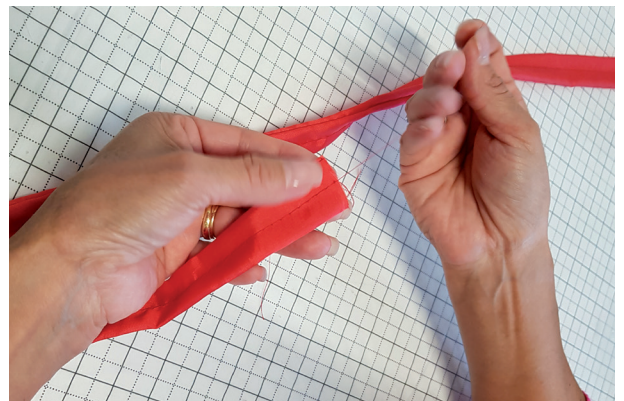
17. Pour cela, faire une piqûre droite avec une longueur de points de 0,5 cm au milieu du ruban.



18. Ne pas coudre le point d'arrêt au début en fin de couture.



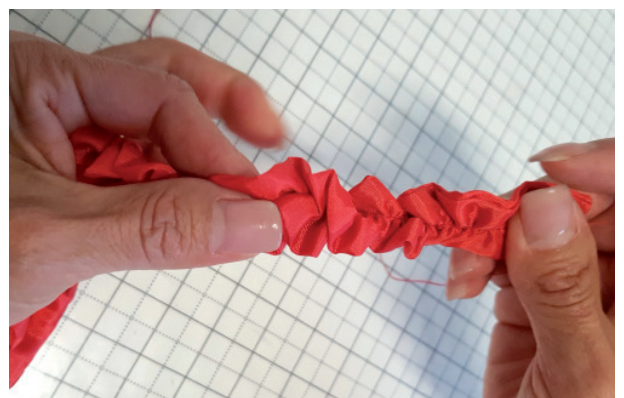
19. En sortant l'ouvrage de la machine, l'aiguille bien levée, tirer bien le fil pour couper une bonne dizaine de centimètres de fil depuis la fin de la couture.



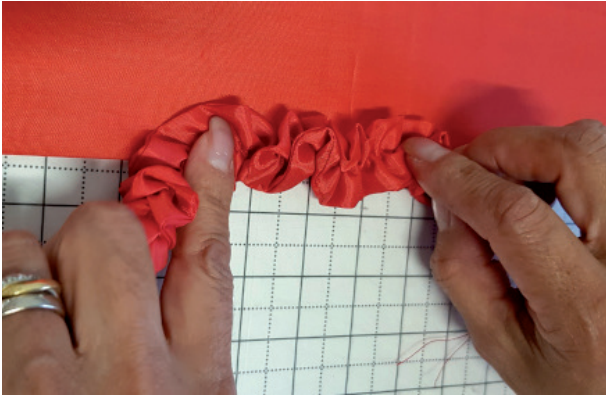
20. La couture des fronces est prête. Partager la longueur du ruban en quatre parties et marquer avec des repères.



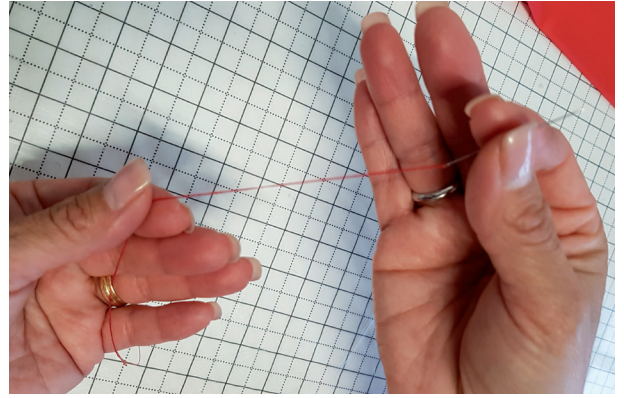
21. Pour froncer de chaque côté, il faut utiliser le même fil (fil bobine ou fil canette).



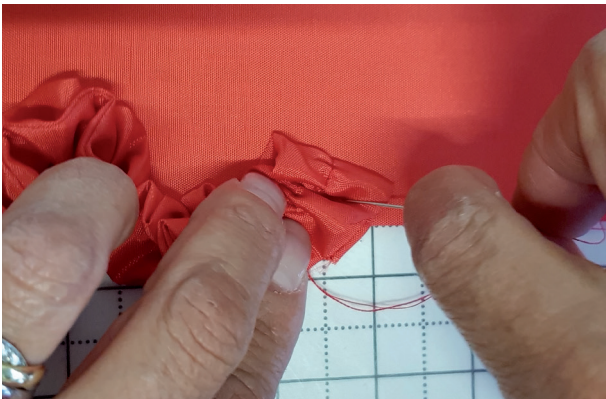
22. Prendre le fil sur le dessus du tissu et tirer sur le fil pour former des fronces.



23. Poser le ruban avec les fronces sur l'ourlet de la robe. Épingler les deux tissus ensemble en faisant correspondre les repères sur le ruban avec ceux de la robe (côtés, milieu devant et milieu dos).



24. Enfiler une aiguille avec un fil d'environ 40 cm de longueur et faire un nœud.



25. Coudre à la main le ruban sur l'ourlet de la robe à 1 cm du bord. Ajuster en enroulant sur lui-même le ruban afin de lui donner l'aspect de fleurs.



26. Piquer sur la couture entre les fronces, et répartir les fronces harmonieusement sur la largeur.

